

ВТОРОЙ ЛИСТ

БЛАНК ЗАДАНИЙ

муниципального этапа всероссийской олимпиады школьников

по экономике

(предмет)

2022-2023 учебный год

8 - 9 классы

Олимпиада проводится в один тур, а задания включают в себя два вида испытаний: тесты и задачи.

Тестовые задания представлены четырьмя видами тестов:

Тест I. включает 5 вопросов с ответами типа «Верно/Неверно». Они представляют собой высказывание, которое участник олимпиады должен оценить, как верное, если абсолютно с ним согласен, или неверное, если знает хотя бы одно исключение. За каждый правильный ответ - 1 балл. **Максимальное количество баллов по тесту I. – 5 баллов.**

Тест II. включает 5 вопросов типа «5:1». Из пяти предлагаемых вариантов ответов нужно выбрать единственно верный ответ. Правильный ответ на тест оценивается 2 баллами. **Максимальное количество баллов по тесту II. – 10 баллов.**

Тест III. включает 5 вопросов типа «5:N». Из нескольких вариантов ответов необходимо выбрать все верные ответы. **Верным признаются и оцениваются в 3 балла тесты, в которых указаны верные ответы. Максимальное количество баллов по тесту III - 15 баллов.**

Тест IV. включает 2 вопроса с открытым ответом. За каждый правильный ответ участник получает 5 баллов. **Максимальное количество баллов по тесту IV. – 10 баллов.**

Максимальное количество баллов по всем тестам составляет – **40 балла.**

Задания второго вида испытаний представлены четырьмя задачами. Максимальное количество баллов за решение задач – **80 баллов.**

ОБЩЕЕ ВРЕМЯ НАПИСАНИЯ ПЕРВОГО И ВТОРОГО ТУРОВ – 150 минут

МАКСИМАЛЬНОЕ КОЛИЧЕСТВО БАЛЛОВ – 120 БАЛЛОВ.

Тест 1.

1	2	3	4	5
1 1	1 1	1 1	1 0	1 0

Тест 2.

1	2	3	4	5
3 0	4 2	1 2	2 0	2 0

Тест 3.

1	2	3	4	5
2 3 5 0	2 5 0	1 3 4 3	2 0	1 2 4 1


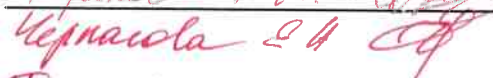

Тест 4.

1	2
5 5	7 мм рзб 5

Задачи: (Количество баллов. Данное поле заполняется членами жюри):

1.	2.	3.	4.
15	5	0	25

Члены жюри (подписи)

Королев А.И. 
 Чернашова Е.В. 
 Тополинская Т.Е. 

Итого: 665.

3. снизился на 10%
4. увеличился на 32%
5. увеличился на 9%

===== ТЕСТ 3. =====

1. Что из нижеперечисленного не изучает микроэкономика?

1. динамику уровня безработицы среди банковских служащих;
2. изменение государственного долга;
3. динамику цен на недвижимость;
4. динамику сальдо платежного баланса;
5. динамику мировых цен на газ.

2. Наличие барьеров для входа в отрасль характерно для:

1. всех рынков несовершенной конкуренции;
2. олигополии;
3. рынка совершенной конкуренции;
4. монополии;
5. рынка монополистической конкуренции.

3. Фирма «Привет» занимается изготовлением кондитерской продукции. К переменным издержкам данной фирмы в краткосрочном периоде следует отнести:

1. расходы на оплату труда кондитеров;
2. выплаты налога на имущество;
3. расходы на приобретение упаковки для пирожных;
4. расходы на покупку муки, цукатов и других материалов;
5. расходы на страхование от пожара.

4. Допустим, что предельные затраты 10-ой единицы продукции составили 10, и средние затраты 9-ти единиц составили тоже 10. Чему равны средние затраты 10-ой единицы продукции?

1. 100;
2. 5;
3. 20;
4. 10;
5. невозможно определить.

5. В состав рабочей силы не включаются:

1. школьники;
2. пенсионеры;
3. лица трудоспособного возраста, не имеющие работы и не ищущие ее;
4. домохозяйки;
5. лица, находящиеся в очередном отпуске.

===== ТЕСТ 4. =====

1. Спрос и предложение описываются линейными функциями. При цене 7, профицит на рынке составил 6, а при цене 2 на рынке имеет место дефицит равный 9. Чему равна равновесная цена в данных условиях и на данном рынке?

Ответ: 5

2. Постоянные издержки фирмы составляют 5 млн руб., а средние переменные издержки при выпуске 8 тыс. единиц продукции составили 250 руб. Чему равны общие издержки?

Ответ: 7 млн руб.

=====

ЗАДАЧИ:

=====

Задача 1. (15 БАЛЛОВ) В 2019 году семья Сережи Степанова платила за квартиру, в которой они живут, 4000 рублей в месяц. В 2020 году квартплата повысилась на 12%, размер квартплаты увеличился на 10% и в 2021 году, а в 2022 году повышение её составило 7%. Каким будет размер квартплаты к началу 2023 года?

Решение:

1) $4000 \cdot 1,12 = 4480$ - квартплата в 2020 году

2) $4480 \cdot 1,1 = 4928$ - квартплата в 2021 году

3) $4928 \cdot 1,07 = 5272,96$ - квартплата в 2022 году

Ответ: к началу 2023 года квартплата составит 5 272,96 руб

150.

Задача 2. (20 БАЛЛОВ). Предприятие ежедневно производит лекарство в количестве: $Q_s = -60 + 2P$. Ежедневный объем спроса составляет: $Q_d = 120 - 2P$. Как и насколько изменится равновесный объем и равновесная цена, если государство примет решение предоставлять дотацию производителю на каждую проданную им единицу продукции в размере 10 рублей?

Решение:

Дано:

$$Q_s = -60 + 2P$$

$$Q_d = 120 - 2P$$

Искать $Q; P$

$Q_s = Q_d$ - условие рын. равновес.

$$-60 + 2P = 120 - 2P$$

$$4P = 180$$

$$P = 45$$

$$Q_d = 120 - (2 \cdot 45) = 30$$

$$Q_s = Q_d;$$

$$Q_s = 30$$

~~дотация = $45 - 10 = 35$~~

~~$Q_s = -60 + 2 \cdot 35$~~

~~$= -60 + 70$~~

~~$Q_s = 10$~~

~~$Q_d = 120 - 2 \cdot 35$~~

~~$Q_d = 50$~~

после дотации $P = 45 - 10 = 35$

$$Q_s = -60 + 2 \cdot 35$$

$$= -60 + 70$$

$$Q_s = 10$$

$$Q_d = 120 - 2 \cdot 35$$

$$Q_d = 50$$

~~Ответ: равновесная цена станет больше на 10 рублей
равновесный объем спроса уменьшится на 20 единиц,
а предложение возрастет на 20 единиц.~~

равновесная цена станет меньше на 10 рублей
равновесный объем уменьшится или увеличится на 20 ед.
т.к. спрос возрастет на 20 ед., а предложение упадет на 20 ед.

65.

Задача 3. (20 БАЛЛОВ). Теплица «Дона» выращивает огурцы и помидоры в трёх теплицах. Все три теплицы имеют одинаковую площадь. Если все теплицы засадить огурцами, то в каждой теплице вырастет 300 кг огурцов. Технология выращивания помидоров в каждой теплице разная. В первой теплице урожайность на 25% больше, чем во второй, а во второй на 25% больше, чем в третьей. В третьей теплице выращивают 200 тонн помидоров. Постройте общую КПВ для трёх теплиц.

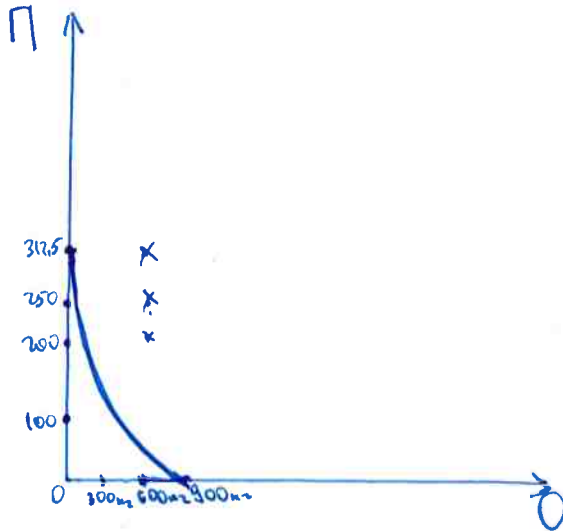
Справка: урожайность определяется отношением объема производства к величине площади теплицы.

Решение:

$$200 \text{ тонн} = 200000 \text{ кг}$$

$$2 \text{ теплица} = 250 \text{ т}$$

$$1 \text{ теплица} = 312,5 \text{ т}$$



000

Задача 4. (25 БАЛЛОВ). Заполнить следующую таблицу:

Q	FC	AVC	VC	AC	MC	TC
0	20	—	0	-	-	20
1	20	160	160	180	160	180
2	20	150	300	160	140	320
3	20	133(3)	400	140	100	380 420
4	20	115	460	120	60	240 480

Каждая правильно заполненная строчка оценивается в 5 баллов.

При заполнении данной таблицы необходимо указать формулы, которые были использованы.

Решение:

$$FC = TC - VC$$

$$AVC = VC : Q$$

$$VC = TC - FC$$

$$AC = TC : Q$$

$$MC = TC_2 - TC_1$$

$$TC = FC + VC$$

$$TC = AC \cdot Q$$

$$AC = \frac{FC + VC}{Q}$$

250,